

**T.C.**  
**KADIKÖY KAYMAKAMLIĞI**  
**İLÇE MİLLÎ EĞİTİM MÜDÜRLÜĞÜ**  
**MEHMET KARAMANCI İLKOKULU**



**2024-2028 STRATEJİK PLANI**



“Gençler cesaretimizi takviye ve idame eden sizlersiniz. Siz, almakta olduğunuz terbiye ve irfan ile insanlık ve medeniyetin, vatan sevgisinin, fikir hürriyetinin en kıymetli timsali olacaksınız. Yükselen yeni nesil, istikbal sizsiniz. Cumhuriyeti biz kurduk, onu yükseltecek ve yaşatacak sizsiniz.”

**Mustafa Kemal ATATÜRK**

## Okul/Kurum Bilgileri

İli: İstanbul	İlçesi: Kadıköy		
Adres:	Suadiye Mah. Kurudere Sk. No: 2 Kadıköy İSTANBUL	Coğrafi Konum (link)	40o57'35.8"N 29o05'20.6"E
Telefon Numarası:	0 216 373 95 75	Faks Numarası:	0 216 373 95 76
e- Posta Adresi:	741560@meb.k12.tr	Web sayfası adresi:	<a href="http://mehmetkaramanci.meb.k12.tr">http://mehmetkaramanci.meb.k12.tr</a>
Kurum Kodu:	741560	Öğretim Şekli:	Tam Gün





## SUNUŞ

Günümüz dünyasında her şey baş döndüren bir hızla değişiyor. Şüphesiz ki eğitim anlayışlarında da büyük değişiklikler yaşanıyor. Çocuklarımızın geleceğini, bizlerin yarınlarını aydınlatmanın yolu eğitimden geçiyor. Büyük Önder Atatürk'ün hedef gösterdiği çağdaş uygarlıklar seviyesine çıkmak, yine O'nun Cumhuriyeti emanet ettiği gençleri, teknolojinin bütün nimetlerinden yararlandırarak, kendilerini en iyi hissettikleri alanda gelişmelerine olanak sağlayarak gerçekleştiriliyor. Geleceğin, değişim rüzgârları karşısında direnenlerin değil, ona yelken açanların olacağı unutulmamalıdır. Yaygın bir deyim ile değişmeyen tek şey değişimdir. İçinde yaşadığımız çağ artık üretim çağı değil, bilgi çağıdır. Bilgi en önemli sermayedir. Yola buradan çıktık. Değişim ve bilgi yanımızda artık... Ve yeni bir süreç başlattık. Çok çalıştık. Öğrencilerimizin koşarak geldiği, ayrılmak istemediği ikinci yuvası oldu artık okulumuz.. Okulumuz, daha iyi bir eğitim seviyesine ulaşmak düşüncesiyle sürekli yenilenmeyi ve kalite kültürünü kendisine ilke edinmeyi amaçlamaktadır. Kalite kültürü oluşturmak için eğitim ve öğretim başta olmak üzere insan kaynakları ve kurumsallaşma, sosyal faaliyetler, alt yapı, toplumla ilişkiler ve kurumlar arası ilişkileri kapsayan 2024-2028 stratejik planı hazırlanmıştır. Mehmet Karamancı İlkokulu olarak en büyük amacımız yalnızca ilkokul mezunu çocuklar yetiştirmek değil, girdikleri her türlü ortamda çevresindekilere ışık tutan, soran, sorgulayan, çözüm üretebilen, kendine güvenen, kendini ifade edebilen, hayata hazır, hayatı aydınlatan, bizleri daha da ileriye götürecek nesiller yetiştirmektir. İdare ve öğretmen kadrosuyla bizler çağa ayak uydurmuş, yeniliklere açık, Türkiye Cumhuriyeti'ni daha da yükseltecek gençler yetiştirmeyi ilke edinmiş bulunmaktayız.

Mehmet Karamancı İlkokulu 2024-2028 Stratejik Planında belirtilen amaç ve hedeflere ulaşmamızın okulumuzun gelişme ve kurumsallaşma süreçlerine önemli katkılar sağlayacağına inanmaktayız. Stratejik Planın hazırlanmasında emeği geçen Stratejik Planlama Ekibine, Strateji Geliştirme Kurulu'na, öğretmen, öğrenci ve velilerimize teşekkür ederim.

Erhan DEMİRYAS  
Okul Müdürü



# STRATEJİK PLANLAMA

5018 sayılı Kamu Malî Yönetimi ve Kontrol Kanunu ile getirilen stratejik yönetim anlayışı, kurumlarımızın faaliyetlerini daha etkili, sürdürülebilir ve sonuç odaklı bir şekilde yönlendirmeyi amaçlamaktadır.

Dünyamızda ve ülkemizde yaşanan değişim süreci okulları ve kurumları değişime zorlamaktadır. Sürekli yeniliklerin yaşandığı, teknolojideki hızlı değişim ve eğitim alanında paydaş beklentilerinin artması kurum/kuruluşların yenilikçi stratejilerini zamanında geliştirmelerini ve uygulamalarını gerektirmektedir.

Ülkemizin kalkınmasında çok önemli yeri olan eğitim kurumlarının plansız, projesiz ve hedefsiz hizmet üretmesi düşünülemez. Eğitim, deneme-yanılma yoluyla yapılmayacak kadar önemlidir. Hayat Boyu Öğrenmenin önemini bilen, misyonumuz ve vizyonumuz doğrultusunda hizmet veren kurumumuz 2024-2028 Stratejik Planını hazırlamıştır.

- ❖ Stratejik Planlama Sürecinin akış şeması doğrultusunda çalışma takvimi oluşturduk.
- ❖ Anketler yapıldı.
- ❖ Plana alt yapı oluşturacak GZFT analizi yapıldı.
- ❖ Misyon, vizyon ve değerler revize edilerek güncellendi.
- ❖ Hedefler, stratejiler, sorumlu kişiler / bölümler belirlendi.
- ❖ Maliyetlendirme yapıldı.
- ❖ Okulumuzun misyonuna uygun, vizyonuna ulaşmasını sağlayacak 2024-2028 Stratejik Planı tamamlandı.

Stratejik Planımızın hazırlık aşamasında katkı sağlayan ve destek veren tüm paydaşlarımıza teşekkür ederiz. Planımızın, paydaşlarımızın katılımıyla/katkısıyla başarıyla uygulanacağına inanıyoruz ve başarılar diliyoruz.

**“Başarı tek başına elde edilemez. Emeği dokunan herkesle mutluluğu paylaşanlar, daha büyük başarılarla ulaşır.” Dr. Faruk BAYÜLKEM**

**Stratejik Plan Hazırlama Ekibi**



# İçindekiler

2024-2028 STRATEJİK PLANI	1
STRATEJİK PLANLAMA	5
1. GİRİŞ VE STRATEJİK PLANIN HAZIRLIK SÜRECİ	7
1.1. Strateji Geliştirme Kurulu ve Stratejik Plan Ekibi	7
1.2. Planlama Süreci:	7
2. DURUM ANALİZİ	8
2.1. Kurumsal Tarihçe	8
2.2. Uygulanmakta Olan Stratejik Planın Değerlendirilmesi	9
2.3. Mevzuat Analizi	10
2.4. Üst Politika Belgeleri Analizi	11
2.5. Faaliyet Alanları ile Ürün/Hizmetlerin Belirlenmesi	12
2.6. Paydaş Analizi	13
2.7. Okul/Kurum İçi Analiz	16
2.7.1. İnsan Kaynakları	16
2.8. Çevre Analizi (PESTLE)	24
2.9. GZFT Analizi	25
3. GELECEĞE BAKIŞ	27
4. AMAÇ, HEDEF VE PERFORMANS GÖSTERGESİ İLE STRATEJİLERİN BELİRLENMESİ	28
STRATEJİK PLAN GENEL TABLOSU	28
4.1. Maliyetlendirme	36
5. İZLEME VE DEĞERLENDİRME	37

# 1. GİRİŞ VE STRATEJİK PLANIN HAZIRLIK SÜRECİ

## 1.1. Strateji Geliştirme Kurulu ve Stratejik Plan Ekibi

2022/21 sayılı Genelge ile Stratejik Plan hazırlık çalışmalarının başladığı bakanlığımız tarafından duyurulmuştur. Bakanlığımız Genelge ile birlikte MEB 2024-2028 Stratejik Plan Hazırlık Programını da yayımlamıştır. Hazırlık Programının yayımlanmasının ardından yeni dönem hazırlık çalışmaları başlatılmış olup, aşağıdaki kurul ve ekip oluşturulmuştur.

**Strateji Geliştirme Kurulu:** Okul müdürünün başkanlığında, Stratejik Planlama çalışmalarını takip etmek ve ekiplerden bilgi alarak çalışmaları yönlendirmek üzere kurulmuştur.

**Stratejik Plan Ekibi:** Okul müdürü tarafından görevlendirilen ve üst kurul üyesi olmayan müdür yardımcısı başkanlığında, belirlenen öğretmenler ve gönüllü velilerden oluşmuştur.

Tablo 1. Strateji Geliştirme Kurulu ve Stratejik Plan Ekibi Tablosu

Strateji Geliştirme Kurulu Bilgileri		Stratejik Plan Ekibi Bilgileri	
Adı Soyadı	Ünvanı	Adı Soyadı	Ünvanı
Erhan DEMİRYAS	Okul Müdürü	Nursel OKTAY	Müdür Yardımcısı/Koordinatör
Nursel OKTAY	Müdür Yardımcısı	Selda AKIN	Rehber Öğretmen
Hilal AKTAN	Sınıf Öğretmeni	Seda YILMAZ TUŞTAŞ	Sınıf Öğretmeni
İffet ÜNALAN	Sınıf Öğretmeni	Sevgi ÇETİN	Sınıf Öğretmeni
Seher EGERYILMAZ	Okul Aile Birliği Başkanı	Filiz KARAGÜL	Sınıf Öğretmeni
		Ayşe DEMİRCİ	Veli

## 1.2. Planlama Süreci:

2024-2028 dönemi stratejik plan hazırlanma süreci Strateji Geliştirme Kurulu ve Stratejik Plan Ekibi'nin oluşturulması ile başlamıştır. Ekip tarafından oluşturulan çalışma takvimi kapsamında ilk aşamada durum analizi çalışmaları yapılmış ve durum analizi aşamasında, paydaşlarımızın plan sürecine aktif katılımını sağlamak üzere paydaş anketi, toplantı ve görüşmeler yapılmıştır. Durum analizinin ardından geleceğe yönelim bölümüne geçilerek okulumuzun amaç, hedef, gösterge ve stratejileri belirlenmiştir.

Okulumuzun Stratejik Planı hazırlanırken MEB 2024-2028 Stratejik Plan Hazırlama Rehberi, MEB Stratejik Planı, İstanbul MEM Stratejik Planı ve Kadıköy İMEM Stratejik Planı incelenmiştir

## 2. DURUM ANALİZİ

### 2.1. Kurumsal Tarihçe

Okulumuz Kayserili yardımsever iş adamı Mehmet KARAMANCI tarafından yaptırılmıştır. Okulumuzun Kadıköy Suadiye'deki arsası 1961' de Mehmet KARAMANCI tarafından alınmış, projesi Mimar Ekrem OLGUNER' e çizdirilmiş. 15 Mayıs 1964' te temeli atılmıştır.

İnşaatı 110 gün gibi kısa bir sürede tamamlanmıştır. 5 Eylül 1964' de beş derslik olarak beş öğretmen ve müdür Ali Sabri BESEN tarafından 328 öğrenci ile öğretime açılmıştır. 27 Aralık 1964' te İstanbul Valisi Niyazi AKİ okulumuzun açılışını yapmış olup Mehmet Karamancı İlkokulu adı verilmiştir.

Nüfus artışıyla 1967 - 1968 öğretim yılında ikili öğretime geçilmiştir. Mehmet Karamancı tarafından üç yeni derslik daha yapılmıştır. Daha sonra müdür Ali Sabri Besen 'in girişimleriyle okulumuzun yanındaki arsa Milli Eğitim Müdürlüğünce satın alınarak 1981' de ek bina yapılmıştır.

1987' de yapılan bir onarımla iki bina arası birleştirilmiştir.2010-2011 Öğretim yılı başında okulumuz binası tamamen yıkılmış olup İl Özel İdaresince 24 derslikli yeni okul binamızın ihalesi yapılmıştır.

Yeni okul binamız 2012-2013 öğretim yılı başında hizmete girmiştir.





## 2.2. Uygulanmakta Olan Stratejik Planın Değerlendirilmesi

2019-2023 Stratejik Planında 3 Amaç altında 6 Hedef belirlenmiş ve hedeflere yönelik 24 performans göstergesi takip edilmiştir. Plan dönemi 2023 yılı itibariyle sonlandırılmış olup son göstergeler 2023 yılı hedeflerine göre gözden geçirilmiştir.

Her yıl düzenli olarak hazırladığımız Stratejik Plan İzleme ve Değerlendirme Raporu çalışmaları sırasında plan başlangıç döneminde belirlediğimiz hedeflerimize ne ölçüde yaklaştığımız ve aksayan yönlerimizin neler olduğu açık bir şekilde ortaya çıkmıştır. Özellikle küresel salgın koşullarının etkisiyle gerileme gösteren göstergeler sayılmazsa Performans Göstergelerinin ve bağlı oldukları Hedef Kartlarının pek çoğunda belirlenen hedeflere ulaşıldığı gözlenmiştir. Hazırlanan İzleme ve Değerlendirme Raporlarının sonuçları bir sonraki yıl için yapılacak çalışmalar konusunda Müdürlüğümüz için yol gösterici olmuştur.

Sonuç olarak; plan dönemi sürecinde performans göstergeleri hedeflerine büyük oranda ulaşıldığı görülmektedir.



## 2.3. Mevzuat Analizi

Tablo 2: Mevzuat Analizi

Sayı	Adı
1739	<u>Millî Eğitim Temel Kanunu</u>
222	<u>İlköğretim ve Eğitim Kanunu</u>
657	Devlet Memurları Kanunu
4357	<u>Hususi İdarelerden Maaş Alan İlkokul Öğretmenlerinin Kadrolarına, Terfi, Taltif ve Cezalandırılmalarına ve Bu Öğretmenler İçin Teşkil Edilecek Sağlık ve İctimai Yardım Sandığı İle Yapı Sandığına ve Öğretmenlerin Alacaklarına Dair Kanun</u>
5018	Kamu Malî Yönetimi ve Kontrol Kanunu
5434	Türkiye Cumhuriyeti Emekli Sandığı Kanunu
29494	<u>Millî Eğitim Bakanlığı Eğitim Kurumları Yöneticilerinin Görevlendirilmelerine Dair Yönetmelik</u>
29329	<u>Millî Eğitim Bakanlığı Öğretmenlerin Atama ve Yer Değiştirme Yönetmeliği</u>
29072	<u>Millî Eğitim Bakanlığı Okul Öncesi Eğitim ve İlköğretim Kurumları Yönetmeliği</u>
29034	<u>Millî Eğitim Bakanlığına Bağlı Eğitim Kurumları Yönetici ve Öğretmenlerinin Norm Kadrolarına İlişkin Yönetmelik</u>
28283	<u>Ulusal ve Resmi Bayramlar ile Mahalli Kurtuluş Günleri, Atatürk Günleri ve Tarihi Günlerde Yapılacak Tören ve Kutlamalar Yönetmeliği</u>
28199	<u>Millî Eğitim Bakanlığı Okul-Aile Birliği Yönetmeliği</u>
30090	<u>Millî Eğitim Bakanlığı Eğitim Kurumları Sosyal Etkinlikler Yönetmeliği</u>
25209	<u>18 Mart Şehitler Günü ve 19 Eylül Gaziler Gününde Yapılacak Törenler Hakkında Yönetmelik</u>
24501	<u>Millî Eğitim Bakanlığı Okul Kütüphaneleri Yönetmeliği</u>
31213	<u>Millî Eğitim Bakanlığı Rehberlik ve Psikolojik Danışma Hizmetleri Yönetmeliği</u>
31775	<u>Millî Eğitim Bakanlığı Personeli Hizmet İçi Eğitim Yönetmeliği</u>
2389	<u>Millî Eğitim Bakanlığı Tebliğler Dergisi Yayım Yönetmeliği</u>
30919	<u>Öğretmenler Günü Kutlama Yönetmeliği</u>
31707	<u>Millî Eğitim Bakanlığı Disiplin Amirleri Yönetmeliği</u>
28793	<u>Millî Eğitim Bakanlığı Personelinin Görevde Yükselme, Unvan Değişikliği ve Yer Değiştirme Suretiyle Atanması Hakkında Yönetmelik</u>
	<u>Millî Eğitim Bakanlığı Okul Öncesi Eğitim ve İlköğretim Kurumları Çocuk Kulüpleri Yönergesi</u>
2893	Türk Bayrağı Kanunu
2564	<u>Millî Eğitim Bakanlığı Demokrasi Eğitimi ve Okul Meclisleri Yönergesi</u>
6331	İş Sağlığı ve Güvenliği Kanunu
2498747	MEB 2024-2028 Stratejik Planı- MEB 2022/21 nolu genelge
26378	<u>Millî Eğitim Bakanlığı Yönetici ve Öğretmenlerinin Ders ve Ek Ders Saatlerine İlişkin Karar</u>

## 2.4. Üst Politika Belgeleri Analizi

Müdürlüğümüz 2024-2028 Stratejik Plan hazırlıkları için güncel Üst Politika Belgelerinin ilgili bölümleri ayrıntılarıyla incelenmiştir. Üst Politika Belgelerinin incelenmesi sonucunda tespit edilen ilgili politikalar ve hedefler, idaremize verilmiş olan görevlere göre analiz edilmiştir. Böylece Stratejik Plan hazırlıkları kapsamında incelenen Üst Politika Belgelerine Durum Analizi raporunda yer verilmiştir.

Mehmet Karamancı İlkokulu 2024-2028 Stratejik Planının Stratejik Amaç, Hedef, Performans Göstergeleri ve Stratejileri hazırlanırken yukarıda sözü edilen Üst Politika Belgelerinden yararlanılmıştır. Üst Politika Belgelerinde yer almayan ancak Müdürlüğümüzün Durum Analizi kapsamında önceliklendirdiği alanlara ise Geleceğe Bakış bölümünde yer verilmiştir.

Üst Politika Belgeleri, Temel Üst Politika Belgeleri ile Diğer Üst Politika Belgeleri olmak üzere iki bölümde analiz edilmiştir. Üst Politika Belgeleri ile Stratejik Plan ilişkisinin kurulması amacıyla Üst Politika Belgeleri Analiz Tablosu aşağıda yer alan Üst Politika Belgeleri Tablosuna göre oluşturulmuştur.

**Tablo 3. Üst Politika Belgeleri Analiz Tablosu**

Temel Üst Politika Belgeleri	Diğer Üst Politika Belgeleri
12. Kalkınma Planı	Diğer Kamu Kurum ve Kuruluşlarının Stratejik Planları
2022-2024 Orta Vadeli Programlar	Meslekî Eğitim Kurulu Kararları
Orta Vadeli Mali Planlar	Türkiye Yeterlilikler Çerçevesi
2024 Yılı Cumhurbaşkanlığı Yıllık Programı	Ulusal ve Uluslararası Kuruluşların Eğitim ve Türkiye ile İlgili Raporları
Cumhurbaşkanlığı İcraat Programları	İstanbul Valiliği Onaylı İlgili Raporları
MEB 2024-2028 Stratejik Planı	Avrupa Birliği Müktesebatı ve Ülke Raporları
20. Millî Eğitim Şurası Kararları	2024-2028 İstanbul Bölge Planı
Millî Eğitim Kalite Çerçevesi	Avrupa Birliği 2030 Dijital Pusulası
İstanbul MEM 2024-2028 Stratejik Planı	
Kadıköy İMEM 2024-2028 Stratejik Planı	

## 2.5. Faaliyet Alanları ile Ürün/Hizmetlerin Belirlenmesi

Tablo 4. Faaliyet Alanlar/Ürün ve Hizmetler Tablosu

Faaliyet Alanı	Ürün/Hizmetler
<b>Öğretim-egitim faaliyetleri</b>	<ul style="list-style-type: none"><li>➤ Kayıt-nakil işleri,</li><li>➤ Devam-devamsızlık</li><li>➤ Sınıf geçme</li><li>➤ Brifing dosyasının hazırlanması</li><li>➤ Sınıf Öğretmenlerinin belirlenmesi</li><li>➤ Ders Programlarının hazırlanması</li><li>➤ Yıllık planların yapılması</li><li>➤ Kurul ve Zümre toplantılarının yapılması</li><li>➤ Komisyon, kurul ve komitelerin belirlenmesi</li><li>➤</li></ul>
<b>Rehberlik faaliyetleri</b>	<ul style="list-style-type: none"><li>➤ Okul ve sınıf rehberlik planlarının hazırlanması</li><li>➤ Rehberlik ile ilgili toplantıların yapılması</li><li>➤ Öğretmen görüşmeleri</li><li>➤ Öğrencilere rehberlik yapmak</li><li>➤ Velilere rehberlik etmek</li><li>➤ Rehberlik faaliyetlerini yürütmek</li><li>➤ Seminerler</li></ul>
<b>Sosyal, Sportif, Kültürel ve Sanatsal Faaliyetler</b>	<ul style="list-style-type: none"><li>➤ Yarışmalar</li><li>➤ Halk Oyunları</li><li>➤ Satranç</li><li>➤ Seminerler</li><li>➤ Geziler</li><li>➤ Yıl sonu gösterileri</li><li>➤ Tiyatro Gösterileri</li><li>➤ Geleneksel Çocuk Oyunları</li><li>➤ Fiziksel Etkinlik Faaliyetleri</li></ul>
<b>İnsan kaynakları faaliyetleri</b> (mesleki gelişim faaliyetleri, personel etkinlikleri...)	<ul style="list-style-type: none"><li>➤ Öğretmenlerin özlük işleri</li><li>➤ Okul İçi ve Okul Dışı Hizmet İçi Eğitimler</li><li>➤ Belirli günlerin kutlanması</li><li>➤ Geziler</li></ul>
<b>Okul aile birliği faaliyetleri</b>	<ul style="list-style-type: none"><li>➤ Okul veli iş birliğinin yapılması</li><li>➤ Gelir-gider işleri</li></ul>
<b>Öğrencilere yönelik faaliyetler</b>	<ul style="list-style-type: none"><li>➤ Sosyal Kulüp çalışmaları</li><li>➤ Çocuk Kulüpleri</li><li>➤ Proje Çalışmaları</li></ul>
<b>Ölçme değerlendirme faaliyetleri</b>	<ul style="list-style-type: none"><li>➤ Öğrenci başarısının, davranışlarının ve gelişimlerinin değerlendirilmesi</li><li>➤ İstatistiki bilgilerin toplanması, analiz edilmesi ve paylaşılması</li></ul>
<b>Öğrenme ortamlarına yönelik faaliyetler</b>	<ul style="list-style-type: none"><li>➤ Atölye çalışmaları</li><li>➤ Kütüphanede okuma etkinlikleri</li><li>➤ Laboratuvar çalışmaları</li></ul>
<b>Ders dışı faaliyetler</b>	<ul style="list-style-type: none"><li>➤ Çocuk Kulüpleri</li></ul>
<b>Basın, Yayın ve Halkla İlişkiler faaliyetleri</b>	<ul style="list-style-type: none"><li>➤ Eğitim-öğretim ilgili yayınları ve haberleri takip etme</li><li>➤ Okul web sayfasının güncel tutulması</li><li>➤ Okulda yapılan çalışmaların web sayfasında paylaşılması</li></ul>

## 2.6. Paydaş Analizi

Paydaş analizi katılımcılığı sağlamanın en önemli aracıdır. Paydaş analizi çalışması ile okulumuzun sunduğu hizmet alanlarına ilişkin bilinirlik, kullanım, faydalanma ve memnuniyet düzeyi ve bu hizmetlerde okulumuzun algılanan başarısı ölçülmüştür. Bu amaçla geliştirilen anketler paydaşların stratejik planlama sürecine katılımını sağladığı gibi idarenin karar alma sürecini ve yönetimini veriye dayalı olarak planlamasını sağlar.

Paydaşlar iç paydaşlar ve dış paydaşlar olarak sınıflandırılır.

**İç paydaşlar**, okul/kurumda gerçekleşen her faaliyetten doğrudan etkilenen veya bir faaliyeti ilerletme/yavaşlatma etkisine sahip olanlardır. Okul/kurumun bir parçası olan bireyleri ifade eder. Okul/kurum müdürü, müdür yardımcıları, öğretmenler, öğrenciler, destek personeli ve okul aile birliği üyeleri iç paydaşlara örnek olarak verilebilir.

**Dış paydaşlar**, okul/kurumun bir parçası olmayan ancak okulda gerçekleşen her faaliyetten dolayı etkilenen, bağlı/ilişkili/ilgili kişi, grup ya da kurumları ifade eder. Okul/kurumun dış paydaşları; veliler, il ve ilçe millî eğitim müdürlükleri, Valilik, kamu kurum ve kuruluşları, muhtarlar, sivil toplum ve özel sektör kuruluşları vb. olarak sıralanabilir.

**Tablo5.** Paydaş Sınıflandırma Matrisi

PAYDAŞLAR	İÇ PAYDAŞLAR	DIŞ PAYDAŞLAR	YARARLANICI		
	Çalışanlar, Birimler	Temel ortak	Stratejik ortak	Tedarikçi	Müşteri, hedef kitle
Millî Eğitim Bakanlığı		✓			
Valilik		✓			
Milli Eğitim Müdürlüğü		✓			
İlçe Milli Eğitim Müdürlükleri		✓			
Okullar ve Bağlı Kurumlar		✓			
Öğretmenler ve Diğer Çalışanlar	✓				
Öğrenciler	✓				✓
Veliler		✓			✓
Okul Aile Birliği	✓				
Üniversite		0			
Belediyeler		✓		✓	
Güvenlik Güçleri (Emniyet, Jandarma)		✓			
Gençlik ve Spor Müdürlüğü		✓			
Muhtarlık		✓			
Sivil Toplum Kuruluşları		0			

Tabloda yer paydaşların listesi okul/kurumun türüne ve yapısına göre değişkenlik gösterebilir.



**Tablo 6.** Paydaş Önceliklendirme Matrisi

Paydaş	İç Paydaş	Dış Paydaş	Yararlanıcı (Müşteri)	Neden Paydaş?	Önceliği
Millî Eğitim Bakanlığı		√		Bağlı olduğumuz bakanlık	5
İl ve İlçe Millî Eğitim Müdürlükleri		√		Bağlı olduğumuz il ve ilçe müdürlükleri	5
Okullar ve Bağlı Kurumlar				Bilgi paylaşımı, işbirliği	3
Öğretmenler ve Diğer Çalışanlar				Eğitim ve öğretimin aksamadan sürdürülmesi için temel kaynak	5
Öğrenciler			√	Hizmetlerimizden yararlandıkları için	5
Veliler		√		Hizmetlerimizden yararlandıkları için	4
Okul Aile Birliği	√			Amaç ve hedeflerimize Ulaşmak için maddi ve manevi destek kaynağı	5
Üniversite		0		Amaç ve hedeflerimize Ulaşmak iş birliği yapacağımız kurumlar	2
Belediyeler		0		Amaç ve hedeflerimize Ulaşmak iş birliği yapacağımız kurumlar, Tedarikçi mahalli idare	2
Güvenlik Güçleri (Emniyet, Jandarma)		0		Amaç ve hedeflerimize Ulaşmak iş birliği yapacağımız kurumlar	2
İlçe Gençlik ve Spor Müdürlüğü		0		Amaç ve hedeflerimize Ulaşmak iş birliği yapacağımız kurumlar	2
STK		0		Amaç ve hedeflerimize ulaşmak iş birliği yapacağımız kurumlar	2

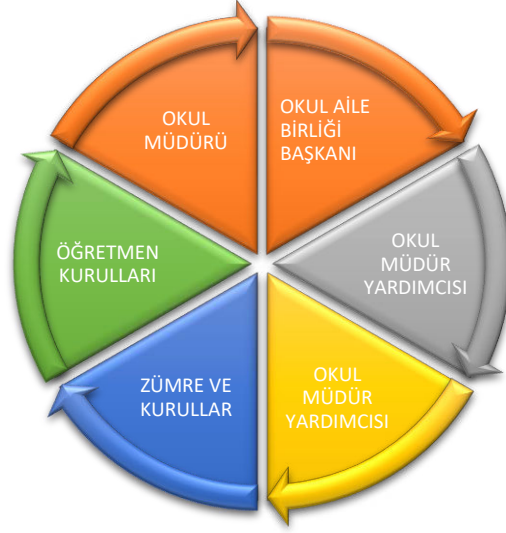
**Tablo7.** Yararlanıcı Ürün/Hizmet Matrisi

Ürün/Hizmet	Eğitim- Öğretim(Örgün)	Staj Yapma	Rehberlik, Kurs, Sosyal etkinlikler
Yararlanıcı (Müşteri)			
Öğrenciler	√		√
Veliler			√
Üniversiteler		√	
Diğer Kurumlar			√

√: Tamamı 0: Bir kısmı

## Ek-4 Paydaş Anketleri

Kurumumuzun temel paydaşları öğrenci, veli ve öğretmen olmakla birlikte eğitimin dışsal etkisi nedeniyle okul çevresinde etkileşim içinde olunan geniş bir paydaş kitlesi bulunmaktadır. Paydaşlarımızın görüşleri anket, toplantı, dilek ve istek kutuları, elektronik ortamda iletilen önerilerde dâhil olmak üzere çeşitli yöntemlerle sürekli olarak alınmaktadır.



**Paydaş anketlerine ilişkin ortaya çıkan temel sonuçlara altta yer verilmiştir:**

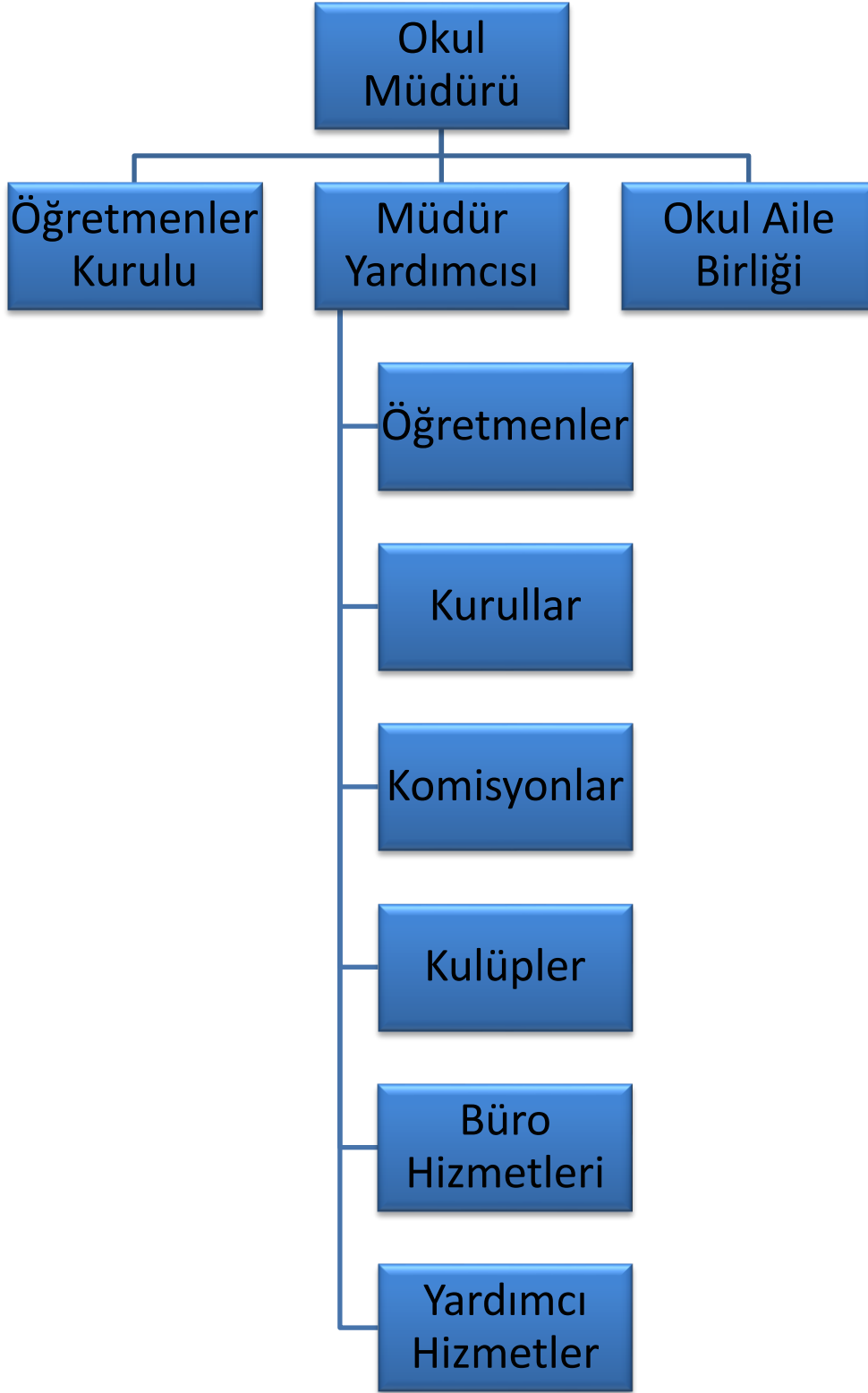
Öğretmen Anketi Sonuçları: Genel Memnuniyet: 4,57

Öğrenci Anketi Sonuçları: Genel Memnuniyet: 4,00

Veli Anketi Sonuçları: Genel Memnuniyet: 4,01

## 2.7. Okul/Kurum İi Analiz

### 2.7.1. İnsan Kaynakları



Şekil 1: Mehmet Karamancı İlkokulu Müdürlüğü Şeması

<b>Tablo 8: Kurulan Ekip / Kurul ve Komisyonlar</b>	
<b>KURUL / KOMİSYON ADI</b>	<b>GÖREVLERİ</b>
<b>ÖĞRETMENLER KURULU</b>	İlk toplantıda önceki yılın değerlendirilmesi ile yeni öğretim yılı çalışma esasları belirlenir ve iş bölümü yapılır.
<b>ÜCRETSİZ DERS KİTAPLARI TESLİM ALMA KOMİSYONU</b>	İlçe Milli Eğitim Müdürlüğü tarafından gönderilen ders kitaplarını kontrol ederek okul adına teslim almak.
<b>BİREYSELLEŞTİRİLMİŞ EĞİTİM PROGRAMI GELİŞTİRME BİRİMİ (BEP)</b>	Özel eğitime ihtiyaç duyan bireylerin eğitim performansları ve ihtiyaçları doğrultusunda BEP'lerini hazırlanmasını sağlamak.
<b>REHBERLİK VE PSİKOLOJİK DANIŞMA HİZMETLERİ YÜRÜTME KOMİSYONU</b>	Rehberlik ve psikolojik danışma hizmetlerinin planlanması, eş güdümün ve kurum içindeki iş birliğinin sağlanması amacıyla rehberlik ve psikolojik danışma hizmetleri yürütmek.
<b>ÇOCUK KULÜBÜ YÖNETİM KURULU</b>	Çocuk Kulübü iş ve işlemlerini yürütmek
<b>OKULUM TEMİZ PROJE KOMİSYONU</b>	Proje ile ilgili yapılacak çalışmalarını yürütmek.
<b>STRATEJİK PLAN ÜST KURULU</b>	Mehmet Karamancı İlkokulu Müdürlüğü bünyesinde hazırlanan stratejik plan kontrol ve yayımını sağlamak.
<b>STRATEJİK PLAN HAZIRLAMA EKİBİ</b>	Mehmet Karamancı Müdürlüğünün stratejik plan hazırlama çalışmalarını yürütmek
<b>SATIN ALMA KOMİSYONU, TAŞINIR DEĞER TESPİT KOMİSYONU, SAYIM KURULU</b>	Satın alma işlerini düzenlemek.
<b>MUAYENE VE KABUL KOMİSYONU</b>	Satın alınan eşya ve gereci muayene ve kontrol ederek kabul veya geri çevirmek üzere gereken işlemleri yapmak.
<b>SOSYAL ETKİNLİKLER KURULU</b>	Kulüp ve toplum hizmeti kapsamındaki etkinliklerin verimli bir şekilde yürütülmesi için danışman öğretmenler, öğrenciler, gönüllü veliler ve diğer öğretmenlerle iş birliği içinde çalışmalarını koordine etmek.
<b>TÖREN VE KUTLAMA KOMİSYONU</b>	Belirli gün ve haftalar ile ilgili törenleri organize etmek.
<b>KANTİN DENETLEME KURULU</b>	Kantinin işleyişini denetlemek.
<b>SERVİS DENETLEME KURULU</b>	Servislerin işleyişini denetlemek.
<b>PROJE EKİBİ</b>	Ulusal ve uluslararası proje çalışmalarına katılım sağlamak üzere gerekli çalışmalarını yürütmek.
<b>OKUL AİLE BİRLİĞİ DENETLEME KURULU</b>	Okul Aile Birliği'nin iş ve işlemlerini denetlemek.
<b>OKUL RİSK TAKİP KURULU (OKUL RİTA)</b>	Devam-devamsızlık ile ilgili iş ve işlemleri yürütmek.
<b>ZÜMRE ÖĞRETMENLER KURULU</b>	Aynı sınıfı okutan öğretmenler olarak eğitim-öğretim faaliyetleri ile ilgili olarak planlamaları yapar.

## 2.7.2. İnsan Kaynakları

**Tablo 9. İdari Personelin Hizmet Süresine İlişkin Bilgiler**

Hizmet Süreleri	2024 Yıl İtibarıyla	
	Kişi Sayısı	%
10-15 Yıl	2	10
15-20 Yıl	3	15
20....Üzeri	15	75

**Tablo 10. Okul/Kurumda Oluşan Yönetici Sirkülasyonu Oranı**

	Yıl İçerisinde Okul/Kurumdan Ayrılan Yönetici Sayısı			Yıl İçerisinde Okul/Kurumda Göreve Başlayan Yönetici Sayısı		
	2021	2022	2023	2021	2022	2023
TOPLAM	0	0	1	0	0	1

**Tablo 11. İdari Personelin Katıldığı Hizmet İçi Programları**

Katıldığı Yıl/ Hizmet İçi Eğitim Sayısı	Erhan DEMİRYAS Başöğretmen- Okul Müdürü	Nursel OKTAY Başöğretmen- Müdür Yardımcısı
2021	2	1
2022	12	9
2023	6	7

**Tablo 12. Kurumda Gerçekleşen Öğretmen Sirkülasyonunun Oranı**

	Yıl İçerisinde Kurumdan Ayrılan Öğretmen Sayısı			Yıl İçerisinde Kurumda Göreve Başlayan Öğretmen Sayısı		
	2021	2022	2023	2021	2022	2023
TOPLAM	3	0	2	2	0	1

**Tablo 13. Öğretmenlerin Katıldığı Hizmet İçi Eğitim Programları**

Görevi	Öğretmen Sayısı	Katıldığı Yıl	Katıldığı Hizmetiçi Eğitim Sayısı
Öğretmen	18	2022-2023	346

**Tablo 14. Kurumdaki Mevcut Destek personel Sayısı**

	Görevi	Erkek	Kadın	Eğitim Durumu	Hizmet Yılı	Toplam
1	Destek Personel	1	5			6



**Tablo 15. Çalışanların Görev Dağılımı**

Çalışanın Ünvanı	Görevleri
Okul /Kurum Müdürü	<p>(1) Okul öncesi eğitim ve ilköğretim kurumları, ilgili mevzuat hükümleri doğrultusunda diğer çalışanlarla birlikte müdür tarafından yönetilir. Müdür; okulun öğrenci, her türlü eğitim ve öğretim, yönetim, personel, tahakkuk, taşınır mal, yazışma, eğitici ve sosyal etkinlikler, yatılılık, bursluluk, taşınmalı eğitim, güvenlik, beslenme, bakım, koruma, temizlik, düzen, nöbet, halkla ilişkiler ve benzeri görevler ile Bakanlık ve il/ilçe millî eğitim müdürlüklerince verilen görevler ile görev tanımında belirtilen diğer görevlerin yerine getirilmesini sağlar.</p> <p>(2) Okul müdürü, bu Yönetmelikte belirtilen hususları dikkate alarak eğitim ortamlarında öğrencilerin cep telefonlarını ve kayıt özelliği olan dijital cihazlarını kurallara uygun bir şekilde kullanmalarına yönelik tedbirleri alır.</p>
Müdür Yardımcısı	<p>(1) Müdürün ve müdür başyardımcısının olmadığı zamanlarda müdüre vekâlet eder. Müdür yardımcısı, görev tanımında belirtilen görevler ile müdür tarafından verilen görevleri yerine getirir.</p>
Öğretmenler	<p>(1) Okul öncesi ve ilköğretim kurumu öğretmenleri, kendilerine verilen grup/sınıf/şubede eğitim ve öğretim faaliyetlerini, eğitim ve öğretim programında belirtilen esaslara göre planlamak ve uygulamak, ders dışında okuldaki eğitim ve öğretim işlerine etkin bir biçimde katılmak ve bu konularda mevzuatta belirtilen görevleri yerine getirmekle yükümlüdür.</p> <p>(2) İlkokullarda sınıf öğretmenleri, okuttukları sınıfı bir üst sınıfta da okuturlar. Ancak istekleri yönetimce uygun görülmesi hâlinde başka bir sınıfı da okutabilirler.</p> <p>(3) İlkokullarda bütün derslerin sınıf öğretmenlerince okutulması esastır. Ancak Yabancı Dil ile Din Kültürü ve Ahlak Bilgisi dersleri okulun kadrolu alan öğretmenlerince okutulur. Okulda kadrolu alan öğretmeni bulunmaması durumunda; bu dersler aynı eğitim bölgesinde, yoksa diğer eğitim bölgelerindeki kadrolu alan öğretmenlerince okutulur. İhtiyacın kadrolu alan öğretmenlerince karşılanamaması durumunda, bu dersleri okutmak üzere, mezun olduğu yükseköğretim programı itibarıyla atamaya esas olan alana öğretmen olarak atanabilme şartlarını taşıyanlar ek ders karşılığı görevlendirilebilir. Bu şekilde de ihtiyacın karşılanamaması durumunda bu dersler yükseköğrenimlerini söz konusu alanlarda yapan sınıf öğretmenleri veya sınıf öğretmeni olup bu alanda hizmet içi eğitim sertifikası almış öğretmenler tarafından ders değişimi yolu ile de okutulabilir. Bunun da mümkün olmadığı durumlarda bu dersler sınıf öğretmenince okutulur.</p> <p>(4) İlkokullarda Yabancı Dil ile Din Kültürü ve Ahlak Bilgisi dersleri, alan öğretmenlerince okutulduğunda sınıf öğretmenleri bu ders saatlerinde yönetimce verilen eğitim ve öğretim görevlerini yapar.</p> <p>(5) Öğretmenler yaz ve dinlenme tatillerinde izinli sayılırlar. Hastalık ve diğer mazeret izinleri dışında ayrıca yıllık izin verilmez.</p> <p>(6) Öğretmenlere, eğitim, öğretim ve yönetim görevlerinden başka bir görev verilemez.</p> <p>(7) Öğretmenler, komisyon üyesi ve gözcü olarak görevlendirildikleri sınav komisyonlarında, okulda yapılan her türlü resmî toplantılar ve mahallî kurtuluş günleri ile millî bayramlarda bulunmak zorundadırlar. Öğretmenlere görevlendirme ve toplantıların zamanı, en az beş gün önceden yazı ile duyurulur. Toplantının gündemi öğretmenlerin de görüşü alınarak hazırlanır. Toplantılar, dersleri aksatmamak üzere çalışma günlerinde yapılır.</p> <p>(8) Okul öncesi eğitim kurumlarında sabah ve ikinci kahvaltısı esnasında çocuklarla birlikte bulunur, grubundaki çocukların düzenli bir şekilde yemek yemelerini sağlar.</p>
Yardımcı Hizmetler Personeli	<p>Okulun temizlik ve düzenin sağlanmasından sorumludur. Ayrıca müdür tarafından verilen görevleri yerine getirir.</p>

**Tablo 16. Okul/kurum Rehberlik Hizmetleri**

Mevcut Kapasite				Mevcut Kapasite Kullanımı ve Performans					
Psikolojik Danışman Norm Sayısı	Görev Yapan Psikolojik Danışman Sayısı	İhtiyaç Duyulan Psikolojik Danışman Sayısı	Görüşme Odası Sayısı	Danışmanlık Hizmeti Alan			Rehberlik Hizmetleri İle İlgili Düzenlenen Eğitim/Paylaşım Toplantısı vb. Faaliyet Sayısı		
				Öğrenci Sayısı	Öğretmen Sayısı	Veli Sayısı	Öğretmenlere Yönelik	Öğrencilere Yönelik	Velilere Yönelik
1	1	0	1	399	17	399	3	12	6

**Tablo 17: Çalışanların Eğitim Durumu**

Eğitim Düzeyi	Kişi Sayısı	%
Yüksek Lisans	4	20
Lisans	14	70
Ön Lisans	2	10

### 2.7.3.Teknolojik Düzey

Teknolojik kaynaklar başta olmak üzere okulumuzda bulunan çalışan durumdaki donanım malzemesine ilişkin bilgiye alttaki tabloda yer verilmiştir.

**Tablo 18. Teknolojik Araç-Gereç Durumu**

Akıllı Tahta Sayısı	16	TV Sayısı	4
Masaüstü Bilgisayar Sayısı	5	Yazıcı Sayısı	20
Taşınabilir Bilgisayar Sayısı	20	Fotokopi Makinesi Sayısı	2
Projeksiyon Sayısı	23	İnternet Bağlantı Hızı	50MBPS

**Tablo 19. Fiziki Mekân Durumu**

Okul Bölümleri		Özel Alanlar	Var	Yok
Okul Kat Sayısı	4	Çok Amaçlı Salon	X	
Derslik Sayısı	24	Çok Amaçlı Saha	X	
Derslik Alanları (m2)	50	Kütüphane	X	
Kullanılan Derslik Sayısı	24	Fen Laboratuvarı	X	
Şube Sayısı	19	Rehberlik Servisi	X	
İdari Odaların Alanı (m2)	88	Müzik Odası	X	
Öğretmenler Odası (m2)	50	Beceri Atölyesi	X	
Okul Oturma Alanı (m2)	1116			
Okul Bahçesi (Açık Alan)(m2)	2000			
Okul Kapalı Alan (m2)	4464			
Sanatsal, bilimsel ve sportif amaçlı toplam alan (m2)	400 (Çok amaçlı salon, fen lab., Resim odası, robotik, kütüphane,			
Kantin (m2)	74			
Tuvalet Sayısı	39			

## 2.7.4. Mali Kaynaklar

Tablo 20. Kaynak Tablosu

Kaynaklar	2024	2025	2026	2027	2028
<b>Genel Bütçe</b>					
<b>Okul Aile Birliđi</b>	1.339.000	1.600.000	1.850.000	1.900.000	2.100.000
<b>Kira Gelirleri</b>	250.000	300.000	350.000	400.000	450.000
<b>Diđer</b>	20000	50000	70000	80000	100000
<b>TOPLAM</b>	1609000	1950000	2270000	2380000	2650000

Tablo 21. Harcama Kalemleri

Harcama Kalemi	Çeşitleri
<b>Personel</b>	Sözleşmeli olarak çalışan personelin (sekreter temizlik, güvenlik) ücret, vergi, sigorta vb. giderleri
<b>Onarım</b>	Okul/kurum binası ve tesisatlarıyla ilgili her türlü küçük onarım; makine, bilgisayar, yazıcı vb. bakım giderleri
<b>Sosyal-sportif faaliyetler</b>	Etkinlikler ile ilgili giderler
<b>Temizlik</b>	Temizlik malzemeleri alımı
<b>İletişim</b>	Telefon, faks, posta, mesaj giderleri
<b>Kırtasiye</b>	Her türlü kırtasiye ve sarf malzemesi giderleri

Tablo 22. Gelir-Gider Tablosu

YILLAR	2021		2022		2023	
	GELİR	GİDER	GELİR	GİDER	GELİR	GİDER
<b>GENEL</b>	659455,62	457583,75	971765,40	1200108,52	1017701,73	1903583,37

## 2.7.5. İstatistik Veriler

**Tablo 23. Öğrenci Sayıları**

ÖĞRENCİ SAYILARI- (Eğitim-Öğretim Yılı)	KIZ	ERKEK	TOPLAM
2020-2021	193	215	408
2021-2022	198	217	415
2022-2023	184	205	389
2023-2024	195	203	398

**Tablo 24. Çocuk Kulübü Bilgileri**

ÇOCUK KULÜBÜ (Eğitim-Öğretim Yılı)	AÇILAN SINIF SAYISI	AÇILAN BRANŞ SAYISI	KATILAN ÖĞRENCİ SAYISI	KATILAN ÖĞRETMEN SAYISI
2021-2022 (Pandemi Dönemi)	0	0	0	0
2022-2023	7	5	117	11
2023-2024	6	5	115	9

**Tablo 25. Yapılan Gezi Sayıları**

YAPILAN GEZİ SAYILARI (Eğitim-Öğretim Yılı)	GEZİ SAYISI	KATILAN ÖĞRENCİ SAYISI	KATILAN ÖĞRETMEN SAYISI
2021-2022	13	417	23
2022-2023	7	389	20
2023-2024	11	398	20

**Tablo 26. Yapılan Proje Sayıları**

YAPILAN PROJE SAYILARI (Eğitim-Öğretim Yılı)	PROJE SAYISI	KATILAN ÖĞRENCİ SAYISI	KATILAN ÖĞRETMEN SAYISI
2020-2021	8	408	23
2021-2022	7	415	23
2022-2023	7	389	20



## 2.8. Çevre Analizi (PESTLE)

Çevre analiziyle okul/kurum üzerinde etkili olan veya olabilecek politik, ekonomik, sosyo-kültürel, teknolojik, yasal çevresel dış etkenlerin tespit edilmesi amaçlanır. Dış çevreyi oluşturan unsurlar (nüfus, demografik yapı, coğrafi alan, kentsel gelişme, sosyokültürel hayat, ekonomik, sosyal, politik, kültürel durum, çevresel, teknolojik ve rekabete yönelik etkenler vb.) okul ve kurumun kontrolü dışındaki koşullara bağlı ve farklı eğilimlere sahiptir. Bu unsurlar doğrudan veya dolaylı olarak okul/kurumun faaliyet alanlarını etkilemektedir. Bu bölümde, okulumuzu etkileyen ya da etkileyebilecek dış çevre eğilimleri ve koşulları değerlendirilmiştir.

Tablo 27. PESTLE Analiz Tablosu

Politik-Yasal etkenler	Ekonomik etkenler
Kalkınma Planı ve Orta Vadeli Program, Bakanlık, il ve ilçe stratejik planlarının incelenmesi, Yasal yükümlülüklerin belirlenmesi, Oluşturulması gereken kurul ve komisyonlar, Okul/kurum çevresindeki politik durum.	Okul/kurumun bulunduğu çevrenin genel gelir durumu, İş kapasitesi, Okul/kurumun gelirini destekleyici unsurlar, Okul/kurumun giderlerini arttıran unsurlar, Tasarruf sağlama imkânları, Mal-ürün ve hizmet satın alma imkânları, Kullanılabilir bütçe
Sosyokültürel etkenler	Teknolojik etkenler
Kariyer beklentileri, Ailelerin ve öğrencilerin bilinçlenmeleri, Nüfus artışı, Göç, Nüfusun yaş gruplarına göre dağılımı, Hayat beklentilerindeki değişimler (Hızlı para kazanma hırısı, lüks yaşama düşkünlük, kırsal alanda kentsel yaşam), Beslenme alışkanlıkları, Değerler, mesleki etik kuralları vb.	Okul/kurumun teknoloji kullanım durumu e- Devlet uygulamaları, Dijital Platformlar üzerinden uzaktan eğitim imkânları, Okul/kurumun sahip olmadığı teknolojik araçlar Personelin ve öğrencilerin teknoloji kullanım kapasiteleri, Personelin ve öğrencilerin sahip olduğu teknolojik araçlar, Teknoloji alanındaki gelişmeler Teknolojinin eğitimde kullanımı
Çevresel Etkenler	
Hava ve su kirlenmesi, Toprak yapısı, Bitki örtüsü, Doğal kaynakların korunması için yapılan çalışmalar, Çevrede yoğunluk gösteren hastalıklar, Doğal afetler (deprem kuşağında bulunma, Covid 19, kene vakaları vb.)	

## 2.9. GZFT Analizi

Okulumuzun temel istatistiklerinde verilen okul künyesi, çalışan bilgileri, bina bilgileri, teknolojik kaynak bilgileri ve gelir gider bilgileri ile paydaş anketleri sonucunda ortaya çıkan sorun ve gelişime açık alanlar iç ve dış faktör olarak değerlendirilerek GZFT tablosunda belirtilmiştir. Dolayısıyla olguyu belirten istatistikler ile algıyı ölçen anketlerden çıkan sonuçlar tek bir analizde birleştirilmiştir.

Kurumun güçlü ve zayıf yönleri donanım, malzeme, çalışan, iş yapma becerisi, kurumsal iletişim gibi çok çeşitli alanlarda kendisinden kaynaklı olan güçlülükleri ve zayıflıkları ifade etmektedir ve ayırında temel olarak okul müdürü/müdürlüğü kapsamında bakılarak iç faktör ve dış faktör ayrımı yapılmıştır.

**Tablo 28. GZFT Listesi**

### *İç Çevre Güçlü Yönler*

<ul style="list-style-type: none"><li>➤ Tam gün eğitim veren bir okul olması,</li><li>➤ Sınıf mevcutlarının çok fazla olmaması</li><li>➤ Sosyal faaliyetlerin yapılması</li><li>➤ Çevre ve doğa gezilerine önem verilerek sıkça planlanması</li><li>➤ Deneyimli ve özveriyle çalışan öğretmen kadrosu,</li><li>➤ Okul idaresi, öğretmenler ve diğer çalışanların uyum içinde çalışması,</li><li>➤ Çalışanların yeni teknolojilerden yararlanması,</li><li>➤ Okulda görev yapan personelin kısa aralıklarla değişmemesi ve kalıcı olması</li><li>➤ Öğretmenlik deneyimi için öğretmen adayı öğrencilerinin okulumuzda eğitim alıyor olması</li><li>➤ Okul Aile Birliğinin aktif çalışması</li><li>➤ Eğitime uygun yeni bir okul binasına sahip olması,</li><li>➤ Okulun her zaman temiz olması,</li><li>➤ Okul bahçesinin dış mekan etkinlikleri için uygun olması,</li><li>➤ Okula ulaşımın rahat olması,</li></ul>	<ul style="list-style-type: none"><li>➤ Okulun ve sınıfların donanımlarının tam olması</li><li>➤ Çok amaçlı salon ve atölyelerin olması,</li><li>➤ Güvenlik kameralarının olması</li><li>➤ Veli desteğinin olması</li><li>➤ Yönetim kadrosunun kadrolu yöneticilerden oluşması</li><li>➤ İdari işlerin düzenli ve zamanında yapılması,</li><li>➤ Okul idaresinin çağdaş ve demokratik bir tavır sergileyen yönetim anlayışına sahip olması</li><li>➤ Komisyonların etkin çalışması</li><li>➤ Yeniliklerin okul yönetimi takip edilerek uygulanması</li><li>➤ Okul web sitesinin sürekli güncellenmesi,</li><li>➤ Okul-Öğrenci-Veli arasında etkili iletişim sağlanması</li><li>➤ Okulun diğer okul ve kurumlarla işbirliği içinde olması</li><li>➤ STK ve yerel yönetimlerle işbirliği içinde olunması</li><li>➤ Üniversite ile işbirliğinde olunması</li><li>➤ Okulum Temiz Belgemizin olması</li><li>➤ Beslenme Dostu Okul olmamız</li></ul>
---	--

## ***İç Çevre Zayıf Yönler***

- Teknolojik aletlere bağımlılık artışının, olumluya çevirmek için yapılan çalışmalar sonucunda yeterince istendik davranışa dönüşmemesi
- Yarışmalarına katılım sayısının az olması/olmaması
- Yapılan veli seminerlerine katılımın istenilen düzeyde olmaması

## ***Dış Çevre Fırsatlar***

- Eğitim, sosyal, kültürel, sportif etkinlikleri destekleyen yerel bir yönetime sahip olmamız
- Maddi durumu iyi olan ve maddi imkanlarını eğitim için harcayan gönüllü veli profiline sahip olmamız
- Belediyenin okula katkısı
- Teknolojik altyapı, sistem ve donanımların geliştirilmesi ve kullanılması ile öğrenme süreçlerinde dijital içerik ve beceri destekli dönüşüm imkânlarına sahip olunması
- Çevre duyarlılığı olan kurumların MEB ile iş birliği yapması, uygulanan müfredatta çevreye yönelik tema ve kazanımların bulunması

## ***Dış Çevre Tehditler***

- Eğitim politikalarına ilişkin net bir uzlaşma olmaması ve programların sıkça değişmesi
- Eğitim kaynaklarının kullanımının etkili ve etkin planlanamaması, diğer kurumlar ve sivil toplumun eğitime finansal katkısının yetersizliği,
- Bilişim teknolojilerinin çocuk ve yetişkinler üzerindeki olumsuz etkileri
- Branş Öğretmenlerinin olmaması (Görsel Sanatlar, Müzik, Beden Eğitimi)
- Devlet tarafından destek personel atamasının yapılmaması
- Okullarda temizlik personeli giderlerini karşılayabilecek maddi kaynak eksikliği

## 3. GELECEĞE BAKIŞ

Geleceğe bakış bölümünde misyon, vizyon ve temel değerler; amaçlar, hedefler, performans göstergeleri ve stratejiler yer almaktadır.

### 3.1. Misyonumuz

Eğitim bilimindeki çağdaş yenilik ve gelişmeleri takip ederek öğrencilerimizi, Atatürk ilke ve inkılaplarına bağlı, Türk milletinin milli, ahlaki, insani, manevi ve kültürel değerlerini benimseyen, koruyan ve geliştiren, ülkemize karşı görev ve sorumluluklarını bilen ve bunları davranış haline getiren yurttaşlar olarak yetiştirmektir.

### 3.2. Vizyonumuz

Türk Milli Eğitim Sistemi içinde, oluşturulacak özgün farklılıklarla kurum içinde “Bilgi Çağının” gerektirdiği bilgi toplumu için, bilgili ve sorumlu insanı yetiştirerek, Türkiye’de eş değer kurumlarla yarışacak düzeye erişmiş, kaliteli, seçkin ve her zaman tercih edilen bir kurum olmaktır.

### 3.3. Değerlerimiz ve İlkelerimiz

- |  |                       |
|--|-----------------------|
| 1) Atatürkçülük                          | 8) Eşitlik            |
| 2) Ulusal ve Kültürel Değerlere Bağlılık | 9) Çağdaşlık          |
| 3) Kurum Kültürü                         | 10) Sosyal Sorumluluk |
| 4) Bilimsellik                           | 11) Güvenirlilik      |
| 5) Ekip Ruhu                             | 12) Paylaşıcılık      |
| 6) Çalışkanlık                           | 13) Çevreci Olmamız   |
| 7) Sevgi ve İyi niyet                    |                       |

## 4. AMAÇ, HEDEF VE PERFORMANS GÖSTERGESİ İLE STRATEJİLERİN BELİRLENMESİ

Bu bölümde Okulumuzun 2024-2028 Stratejik Planı'nın amaç, hedef ve stratejilerine yer verilmiştir. Stratejik Plan genel tablosu aşağıda verilmiştir.

### STRATEJİK PLAN GENEL TABLOSU

#### TEMA: Eğitim-Öğretime Erişim ve Katılım

**STRATEJİK AMAÇ 1:** Öğrencilerin eğitim öğretime etkin katılımlarıyla donanımlı olarak bir üst öğrenime geçişi sağlanacaktır.

- **Stratejik Hedef 1.1:** Öğrenme kayıpları önleyici çalışmalar yapılarak azaltılacaktır.
- **Performans Göstergeleri:**

**PG.1.1.** İlkokul birinci sınıf öğrencilerinden en az bir yıl okul öncesi eğitim almış olanların oranı (%)

**PG.1.2.** Kayıt alanı içinde okullaşma Oranı (Net) (%)

**PG.1.3.** İlkokullarda Yetiştirme Programına (İYEP) dâhil olması beklenen öğrencilerin programa katılma oranı

**PG.1.4.** 20 gün ve üzeri özürsüz devamsızlık yapan öğrenci oranı (%)

**PG.1.5.** 20 gün ve üzeri özürlü devamsızlık yapan öğrenci oranı (%)

#### TEMA: Eğitim ve Öğretimde Kalite

**STRATEJİK AMAÇ 2:** Öğrencilere medeniyetimizin ve insanlığın ortak değerleriyle çağın gereklerine uygun bilgi, beceri, tutum ve davranışlar kazandırılacaktır.

- **Stratejik Hedef 2.1:** Öğrencilere evrensel değerler, sağlıklı yaşam ve çevre bilinci duyarlılığı kazandırılacaktır.
- **Performans Göstergeleri:**
  - PG.2.1.** Öğrenci başına okunan kitap sayısı
  - PG.2.2.** Okuma kültürünü artırmaya yönelik etkinlik sayısı
  - PG.2.3.** Okuma kültürünü artırmaya yönelik etkinliğe katılan öğrenci oranı (%)
  - PG.2.4.** Sağlıklı ve dengeli beslenme ile ilgili verilen eğitim sayısı
  - PG.2.5.** Sağlıklı ve dengeli beslenme ile ilgili verilen eğitime katılan öğrenci sayısı
  - PG.2.6.** Çevre bilincinin artırılmasına yönelik verilen eğitim sayısı
  - PG.2.7.** Çevre bilincinin artırılmasına yönelik verilen eğitimlere katılan öğrenci sayısı

- **STRATEJİK AMAÇ 3:** Temel eğitimde öğrencilerin kaliteli eğitime erişimleri fırsat eşitliği temelinde artırılarak bilişsel, duyuşsal ve fiziksel olarak çok yönlü gelişimleri sağlanacak ve temel hayat becerilerini edinmiş öğrenciler yetiştirilecektir.
- **Stratejik Hedef 3.1.** Öğrencilerin bilimsel, kültürel, sanatsal, sportif ve toplum hizmeti alanlarında ders dışı etkinliklere katılım oranı artırılabacaktır.

- **Performans Göstergeleri:**



**PG.3.1** Okulda bir eğitim ve öğretim döneminde bilimsel, kültürel, sanatsal ve sportif alanlarda en az bir faaliyete katılan öğrenci oranı (%)

**PG.3.2.** Bir eğitim ve öğretim yılında en az iki sosyal sorumluluk ve toplum hizmeti çalışmalarına katılan öğrenci oranı (%)

**PG.3.3.** Bir eğitim ve öğretim yılında yerel, ulusal ve uluslararası proje, yarışma vb. etkinliklere katılan öğrenci oranı (%)

**PG.3.3.1.** Öncü Kadıköy'de Önceliğimiz Öğrencilerimiz Projesi kapsamında yapılan proje sayısı

**PG.3.3.2.** Öncü Kadıköy'de Önceliğimiz Öğrencilerimiz Projesi kapsamında yapılan projelere katılan öğrenci sayısı

**PG.3.3.3.** TEKNOFEST'e katılan proje sayısı

**PG.3.3.4.** TEKNOFEST'e katılan öğrenci oranı (%)

**PG.3.4.** Okulda bir eğitim ve öğretim yılında geleneksel çocuk oyunları alt başlığında en az bir faaliyete katılan öğrenci oranı (%)

**PG.3.5.** Okulum Temiz Sertifikası alma durumu

**PG.3.6.** Çocuk Kulübü Çalışmaları

**PG.3.6.1.** Çocuk kulübü açan öğretmen sayısı

**PG.3.6.2.** Çocuk kulübüne katılan öğrenci oranı (%)

## **TEMA: Kurumsal Kapasite**

**STRATEJİK AMAÇ 4:** Eğitim ortamlarının fiziki imkânları geliştirilecektir.

- **Stratejik Hedef 4.1:** Temel eğitimde okulların niteliğini arttıracak uygulama ve çalışmalara yer verilecektir.
- **Performans Göstergeleri:**

**PG.4.1** İyileştirilen fiziki mekân (derslikler, spor salonu, kütüphaneler, atölyeler vb.) sayısı.

**PG.4.2** Okulda bir eğitim ve öğretim yılında geleneksel çocuk oyunlarına yönelik olarak düzenlenen alan/meکان sayısı.

TEMA	<b>Eđitim-Öđretime Eriřim ve Katılım</b>
Amaç 1	Öđrencilerin eđitim öđretime etkin katılımlarıyla donanımlı olarak bir üst öđrenime geçiři sađlanacaktır.
Hedef 1.1	Öđrenme kayıpları önleyici çalıřmalar yapılarak azaltılacaktır.

Performans Göstergeleri	Hedefe Etkisi*	Başlangıç Deđeri**	1. Yıl-2024	2. Yıl-2025	3. yıl-2026	4. Yıl-2027	5. Yıl-2028	İzleme Sıklığı	Rapor Sıklığı
<b>PG 1.1.</b> İlkokul birinci sınıf öđrencilerinden en az bir yıl okul öncesi eđitim almıř olanların oranı (%)	20	98	99	100	100	100	100	Yıllık	Yıllık
<b>PG 1.2.</b> Kayıt alanı içinde okullařma Oranı (Net) (%)	20	100	100	100	100	100	100	Yıllık	Yıllık
<b>PG 1.3.</b> İlkokullarda Yetiřtirme Programına (İYEP) sınavına dâhil olması beklenen öđrencilerin programa katılma oranı	20	100	100	100	100	100		Yıllık	Yıllık
<b>PG 1.4.</b> 20 gün ve üzeri özürsüz devamsızlık yapan öđrenci oranı (%)	20	11	9	7	5	4	3	Yıllık	Yıllık
<b>PG 1.5.</b> 20 gün ve üzeri özürlü devamsızlık yapan öđrenci oranı (%)	20	1,5	1,25	1,10	1	0,90	0,80	Yıllık	Yıllık
Koordinatör Birim	Okul idaresi, Rehberlik Servisi, Tüm öđretmenler								
İř birliđi Yapılacak Birimler	Hedefin gerçekleřmesi ile ilgili faaliyetlerin gerçekleřtirilmesinde sorumlulukları olan birimlerdir.								
Riskler	Öđrencilerin okula devamının sađlanması hususunda okul-aile iř birliđinin yetersiz kalma ihtimali Öđrenme kayıplarının telafi edilmesi amacıyla düzenlenen mekanizmaların yetersiz kalabilmesi								
Stratejiler	İlçemiz kayıt komisyonu tarafından güncellenen okulların kayıt alanlarının duyurulacaktır. Okulumuzun kayıt alanındaki okul öncesi çađ nüfusu tespit edilecektir. Öđrencilerin devamsızlık nedenleri analiz edilerek ailelere yönelik bilgilendirme çalıřmaları yapılacaktır. Öđrenci devamsızlıkları konusunda izleme, takip ve raporlama faaliyetleri periyodik olarak yapılacaktır. Öđrenci devamsızlıkları konusunda Rehberlik Servisi ve öđretmenler iřbirliđiyle önleyici çalıřmalar yapılacaktır. İlkokullarda mevcut yetiřtirme programlarının (İYEP) uygulanmasına yönelik tedbirler geliřtirilecektir.								
Maliyet Tahmini	54.987,50								

Tespitler	İlkokullarda yetiştirme programına katılımın olmaması/az olması Öğrenme kayıplarını önlemeye yönelik mekanizmaların yetersiz kalabilmesi
İhtiyaçlar	Devamsızlığın önlenmesi ve öğrenme kayıplarının giderilmesi için rehberlik sisteminin geliştirilmesi Öğrenme kayıplarını telafi edecek güçlü mekanizmalara ihtiyaç duyulması

TEMA	<b>Eğitim ve Öğretimde Kalite</b>
Amaç 2	Öğrencilere medeniyetimizin ve insanlığın ortak değerleriyle çağın gereklerine uygun bilgi, beceri, tutum ve davranışlar kazandırılacaktır.
Hedef 2.1	Öğrencilere evrensel değerler, sağlıklı yaşam ve çevre bilinci duyarlılığı kazandırılacaktır.

Performans Göstergeleri	Hedefe Etkisi*	Başlangıç Değeri**	1. Yıl-2024	2. Yıl-2025	3. yıl-2026	4. Yıl-2027	5. Yıl-2028	İzleme Sıklığı	Rapor Sıklığı
<b>PG.2.1.</b> Öğrenci başına okunan kitap sayısı	20	20	21	22	23	24	25	Yıllık	Yıllık
<b>PG.2.2.</b> Okuma kültürünü artırmaya yönelik etkinlik sayısı	15	14	16	16	17	17	18	Yıllık	Yıllık
<b>PG.2.3.</b> Okuma kültürünü artırmaya yönelik etkinliğe katılan öğrenci oranı (%)	15	100	100	100	100	100	100	Yıllık	Yıllık
<b>PG.2.4.</b> Sağlıklı ve dengeli beslenme ile ilgili verilen eğitim sayısı	15	5	6	6	7	7	8	Yıllık	Yıllık
<b>PG.2.5.</b> Sağlıklı ve dengeli beslenme ile ilgili verilen eğitime katılan öğrenci sayısı	15	100	100	100	100	100	100	Yıllık	Yıllık
<b>PG.2.6.</b> Çevre bilincinin artırılmasına yönelik verilen eğitim sayısı	10	4	5	5	6	6	7	Yıllık	Yıllık
<b>PG.2.7.</b> Çevre bilincinin artırılmasına yönelik verilen eğitimlere katılan öğrenci sayısı	10	100	100	100	100	100	100	Yıllık	Yıllık
Koordinatör Birim	Okul idaresi, Rehberlik Servisi, Tüm öğretmenler								
İş birliği Yapılacak Birimler	Hedefin gerçekleşmesi ile ilgili faaliyetlerin gerçekleştirilmesinde sorumlulukları olan birimlerdir.								
Riskler	Planlanan çalışmaların yapılamaması durumu Yapılan çalışmalara katılımında öğretmenlerin, öğrencilerin ve velilerin isteksiz olabilme ihtimali								

Stratejiler	<p>Öğrencilerin okul kütüphanesinden yararlanması sağlanacaktır.</p> <p>Okul etkinlik takviminin oluşturulması ve sürekli güncellenmesi sağlanacaktır.</p> <p>Düzenlenen faaliyetlere katılımı sağlamak ve artırmak amacıyla öğrenciler teşvik edilecektir.</p> <p>Okuma kültürünün erken yaşlardan başlayarak yaygınlaştırılması amacıyla sınıf kitap sayısı artırılabilecek, okuma saati uygulamasına özen gösterilecek, okuma oranları izlenecektir.</p> <p>Sağlık, hijyen ve dengeli beslenme, çevre konularında öğrencilerin, ailelerin ve çalışanların bilinçlendirilmesine yönelik faaliyetler yapılacak, okulumuzun bu konulara ilişkin projelerinin devam ettirilmesi sağlanacaktır.</p>
Maliyet Tahmini	155.625,00
Tespitler	Bağımlılık oluşturan (dijital bağımlılık vd.) unsurların erken yaşlarda ortaya çıkması nedeniyle kitap okuma ve eğitimlere katılma isteğinin azalması
İhtiyaçlar	Kitap okuma alışkanlığı edinme ve eğitimlere katılma isteğinin artırılmasına yönelik ihtiyaç analizi yapılarak ilgi çekici çalışmaların yapılması

TEMA	<b>Eğitim ve Öğretimde Kalite</b>
Amaç 3	Temel eğitimde öğrencilerin kaliteli eğitime erişimleri fırsat eşitliği temelinde artırılarak bilişsel, duyuşsal ve fiziksel olarak çok yönlü gelişimleri sağlanacak ve temel hayat becerilerini edinmiş öğrenciler yetiştirilecektir.
Hedef 3.1	Öğrencilerin bilimsel, kültürel, sanatsal, sportif ve toplum hizmeti alanlarında ders dışı etkinliklere katılım oranı artırılabilecektir.

Performans Göstergeleri	Hedef Etkisi*	Başlangıç Değeri**	1. Yıl-2024	2. Yıl-2025	3. yıl-2026	4. Yıl-2027	5. Yıl-2028	İzleme Sıklığı	Rapor Sıklığı
<b>PG.3.1</b> Okulda bir eğitim ve öğretim döneminde bilimsel, kültürel, sanatsal ve sportif alanlarda en az bir faaliyete katılan öğrenci oranı (%)	20	100	100	100	100	100	100	Yıllık	Yıllık
<b>PG.3.2.</b> Bir eğitim ve öğretim yılında en az iki sosyal sorumluluk ve toplum hizmeti çalışmalarına katılan öğrenci oranı (%)	20	0	25	50	75	100	100	Yıllık	Yıllık
<b>PG.3.3.</b> Bir eğitim ve öğretim yılında yerel, ulusal ve uluslararası proje, yarışma vb. etkinliklere katılan öğrenci oranı (%)	20	20	25	26	27	28	30	Yıllık	Yıllık

<b>PG.3.3.1.</b> Öncü Kadıköy'de Önceliğimiz Öğrencilerimiz Projesi kapsamında yapılan proje sayısı		0	4	4	5	5	6	Yıllık	Yıllık
<b>PG.3.3.2.</b> Öncü Kadıköy'de Önceliğimiz Öğrencilerimiz Projesi kapsamında yapılan projelere katılan öğrenci oranı (%)		0	70	71	72	73	75	Yıllık	Yıllık
<b>PG.3.3.3.</b> TEKNOFEST'e katılan proje sayısı		0	10	11	12	13	14	Yıllık	Yıllık
<b>PG.3.3.4.</b> TEKNOFEST'e katılan öğrenci oranı (%) (4. Sınıf)		0	12	13	14	15	16	Yıllık	Yıllık
<b>PG.3.4.</b> Okulda bir eğitim ve öğretim yılında geleneksel çocuk oyunları alt başlığında en az bir faaliyete katılan öğrenci oranı (%)	15	0	25	25,5	26	26,5	27	Yıllık	Yıllık
<b>PG.3.5.</b> Okulum Temiz Sertifikası alma durumu	10	1	1	1	1	1	1	Yıllık	Yıllık
<b>PG.3.6.</b> Çocuk Kulübü Çalışmaları yapılan sınıf oranı (%)	15	35	36	37	38	39	40	Yıllık	Yıllık
<b>PG.3.6.1.</b> Çocuk kulübü açan öğretmen oranı (%)		30	31	32	33	34	35	Yıllık	Yıllık
<b>PG.3.6.2.</b> Çocuk kulübüne katılan öğrenci oranı (%)		30	30	31	32	33	34	Yıllık	Yıllık
Koordinatör Birim	Okul idaresi, Rehberlik Servisi, Tüm öğretmenler								
İş birliği Yapılacak Birimler	Hedefin gerçekleşmesi ile ilgili faaliyetlerin gerçekleştirilmesinde sorumlulukları olan birimlerdir.								
Riskler	Planlanan çalışmaların yapılamaması durumu Yapılan çalışmalara katılımında öğretmenlerin, öğrencilerin ve velilerin isteksiz olabilme ihtimali								

Stratejiler	<p>Okul etkinlik takviminin oluşturulması ve sürekli güncellenmesi sağlanacaktır.</p> <p>Okul bünyesinde yarışmalar düzenlenecektir.</p> <p>Düzenlenen faaliyetlere katılımı sağlamak ve artırmak amacıyla öğrenciler teşvik edilecek, dereceye girenlere ödüllendirme yapılacaktır.</p> <p>Çocuk Kulüplerinin açılması sağlanacaktır.</p> <p>Okul içinde, ulusal ve uluslararası düzeyde yapılan yarışma, sosyal, kültürel ve sportif faaliyetlere katılan öğrenci sayısını artırmak için çalışmalar yapılacaktır.</p> <p>E-okul sisteminde bulunan sosyal etkinlik modülüne sınıf öğretmenleri tarafından gerçekleştirilen etkinlikler işlenecektir.</p> <p>Okulum Temiz Projesinin devamı sağlanacaktır.</p>
Maliyet Tahmini	207.500,00
Tespitler	İlkokullarda yapılan çalışmalara ilginin, katılımın olmaması/az olması
İhtiyaçlar	Yapılan çalışmalara karşı ilgi duyulmayı ve katılımı sağlayacak rehberlik sisteminin geliştirilmesi

TEMA	<b>Kurumsal Kapasite</b>
Amaç 4	Eğitim ortamlarının fiziki imkânları geliştirilecektir.
Hedef 4.1	Temel eğitimde okulların niteliğini arttıracak uygulama ve çalışmalara yer verilecektir.

Performans Göstergeleri	Hedef Etkisi*	Başlangıç Değeri**	1. Yıl-2024	2. Yıl-2025	3. yıl-2026	4. Yıl-2027	5. Yıl-2028	İzleme Sıklığı	Rapor Sıklığı
<b>PG.4.1</b> İyileştirilen fiziki mekân (derslikler, çok amaçlı salon, kütüphaneler, atölyeler vb.) sayısı.	50	19	21	22	23	24	24	Yıllık	Yıllık
<b>PG.4.2</b> Okulda bir eğitim ve öğretim yılında geleneksel çocuk oyunlarına yönelik olarak düzenlenen alan/mekan sayısı.	50	2	4	5	6	7	8	Yıllık	Yıllık
Koordinatör Birim	Okul idaresi, Rehberlik Servisi, Tüm öğretmenler								
İş birliği Yapılacak Birimler	Hedefin gerçekleşmesi ile ilgili faaliyetlerin gerçekleştirilmesinde sorumlulukları olan birimlerdir.								
Riskler	Planlanan çalışmaların yapılamaması durumu								
Stratejiler	Fiziki mekanların iyileştirilmesi için kamu idareleri, belediyeler vb. işbirlikleri yapılacaktır. Okulda fiziki alanların, atölyelerin düzenlenmesi,, ders ve laboratuvar araç-gereçleri dâhil her türlü donatım malzemesi ihtiyaçlarını, öğretim programlarına ve teknolojik gelişmelere uygun olarak planlama doğrultusunda tedarik edilmesi sağlanacaktır.								
Maliyet Tahmini	311.250,00								
Tespitler	Fiziki mekanların iyileştirilmesi için kamu idareleri, belediyeler vb. işbirliklerinin ve velilerin desteğinin olması gerekliliği								
İhtiyaçlar	Fiziki mekanların iyileştirilmesi için kamu idareleri, belediyeler vb. işbirlikleri yapılması								

## 4.1. Maliyetlendirme

Mehmet Karamancı İlkokulu Müdürlüğü hizmetlerinin istenilen düzeyde ve kalitede sunulabilmesi için faaliyet ve proje bazında kaynak tahsisleri ile bütçesinin stratejik planına, yıllık amaç ve hedefleri ile performans göstergelerine dayandırılması gerekmektedir.

Okulumuzun 2024-2028 Stratejik Planının maliyetlendirilmesi sürecindeki temel gaye stratejik amaç ve hedeflerin gerektirdiği maliyetlerin ortaya konulması suretiyle karar alma sürecinin rasyonelleştirilmesine katkıda bulunmaktır. Bu sayede, stratejik plan ile bütçe arasındaki bağlantı güçlendirilecek ve harcamaların önceliklendirilmesi sağlanacaktır.

2024-2028 Stratejik Planı tahmini maliyet tablosu aşağıda verilmiştir.

Tablo 29: Tahmini Maliyet Tablosu							
Amaç	Hedef	2024	2025	2026	2027	2028	Toplam Maliyet
Amaç 1	Hedef 1.1	5.300,00	7.950,00	11.130,00	13.912,50	16.695,00	54.987,50
Amaç 2	Hedef 2.1	15.000,00	22.500,00	31.500,00	39.375,00	47.250,00	155.625,00
Amaç 3	Hedef 3.1	20.000,00	30.000,00	42.000,00	52.500,00	63.000,00	207.500,00
Amaç 4	Hedef 3.2	30.000,00	45.000,00	63.000,00	78.750,00	94.500,00	311.250,00
Amaçlar Toplamı		70.300,00	105.450,00	147.630,00	184.537,50	221.445,00	729.362,50
Genel Yönetim Giderleri		1.538.700,00	1.844.550,00	2.122.370,00	2.195.462,50	2.428.555,00	10.129.637,50
<b>Toplam</b>		<b>1.609.000,00</b>	<b>1.950.000,00</b>	<b>2.270.000,00</b>	<b>2.380.000,00</b>	<b>2.650.000,00</b>	<b>10.859.000,00</b>



## 5. İZLEME VE DEĞERLENDİRME

İzleme ve değerlendirme süreci kurumsal öğrenmeyi buna bağlı olarak da faaliyetlerin sürekli olarak iyileştirilmesini sağlar. İzleme ve değerlendirme faaliyetleri sonucunda elde edilen bilgiler kullanılarak stratejik plan gözden geçirilir, hedeflenen ve ulaşılan sonuçlar karşılaştırılır. Bu karşılaştırmalar sonucunda da gerekli görülen durumlarda stratejik planın güncellemesi kararı verilebilir.

Okulumuzda izleme değerlendirme faaliyetleri Tablo 26'da örneklendirilmiş olan izleme ve değerlendirme şablonu kullanılarak her eğitim-öğretim dönemi sonunda bir kere olacak şekilde gerçekleştirilip raporlanarak okul yönetimine ve ilgili birimlere sunulur.

**Tablo 30: Örnek İzleme ve Değerlendirme Şablonu**

PERFORMANS GÖSTERGELERİ İZLEME VE DEĞERLENDİRME TABLOSU						
Tema Adı	Eğitim-Öğretime Erişim ve Katılım					
Stratejik Amaç	1: Öğrencilerin eğitim öğretime etkin katılımlarıyla donanımlı olarak bir üst öğrenime geçişi sağlanacaktır.					
Stratejik Hedef	1.1: Öğrenme kayıpları önleyici çalışmalar yapılarak azaltılacaktır.					
Performans Göstergeleri		2024	2025	2026	2027	2028
PG.1.1: İlkokul birinci sınıf öğrencilerinden en az bir yıl okul öncesi eğitim almış olanların oranı (%)	Hedef	99	100	100	100	100
	Gerçekleşen					
	Sapma %					
	İYİLEŞTİRME ÖNERİSİ					
PG 1.2. Kayıt alanı içinde okullaşma Oranı (Net) (%)	Hedef	100	100	100	100	100
	Gerçekleşen					
	Sapma %					
	İYİLEŞTİRME ÖNERİSİ					
PG.1.3: ....						